



ФЕДЕРАЛЬНЫЙ ИНСТИТУТ ПЕДАГОГИЧЕСКИХ ИЗМЕРЕНИЙ

И.А. Артасов

**МЕТОДИЧЕСКИЕ РЕКОМЕНДАЦИИ ПО
НЕКОТОРЫМ АСПЕКТАМ
СОВЕРШЕНСТВОВАНИЯ ПРЕПОДАВАНИЯ
ИСТОРИИ**

*(на основе анализа типичных затруднений выпускников
при выполнении заданий ЕГЭ)*

Москва, 2013

Экзаменационная работа ЕГЭ по истории 2013 г. состояла из 3 частей, содержащих 40 заданий.

Часть 1 содержала 21 задание с выбором ответа (один верный ответ из четырех предложенных). С их помощью проверялись базовые знания исторических фактов, процессов, явлений, причин и следствий событий; умение производить поиск информации в источнике. На отдельных, специально определенных позициях в работе стояли задания, проверяющие знание фактов истории Великой Отечественной войны (A16, A17) и знание истории материальной и духовной культуры (A4, A13, A20).

За верное выполнение каждого задания части 1 выставлялся 1 балл.

Часть 2 состояла из 13 заданий с кратким ответом (цифра, последовательность цифр или слово (словосочетание)). Эти задания позволили проверить, в дополнение к вышеуказанным элементам подготовки выпускников, умения анализировать информацию, представленную в историческом текстовом источнике; классифицировать и систематизировать факты; работать с исторической картой (схемой), иллюстративным материалом; привлекать контекстные знания для анализа различных источников исторической информации.

За выполнение заданий B1, B4, B5, B8, B9, B10, B12, B13 ставилось 0 или 1 балл. Полный правильный ответ на задания B2, B3, B7, B11 оценивался 2 баллами. Полный правильный ответ на задание B6 оценивался 3 баллами.

Часть 3 содержала 6 заданий с развернутым ответом, выявляющих и оценивающих освоение выпускниками различных комплексных умений.

C1–C3 – комплекс заданий, связанных с анализом исторического источника (проведение атрибуции источника; извлечение информации; привлечение исторических знаний для анализа проблематики источника, позиции автора).

C4–C6 – задания, связанные с применением приемов причинно-следственного, структурно-функционального, временного и пространственного анализа для изучения исторических процессов и явлений. Задание C4 связано с анализом какой-либо исторической проблемы, ситуации. Задание C5 предполагает анализ исторических версий и оценок с привлечением знаний курса; задание C6 – представление результатов историко-познавательной деятельности в свободной форме с ориентацией на заданные параметры деятельности. C6 – альтернативное задание: выпускник имеет возможность выбрать одного из четырех предлагаемых деятелей различных эпох (один из исторических деятелей в списке изучается в курсе всеобщей истории) и продемонстрировать свои знания и умения на наиболее знакомом ему историческом материале. Задание C6 оценивается по системе обобщенных критериев.

Ответы на задания части 3 оценивались экспертами. Полное правильное выполнение заданий C1, C2, C3 оценивалось 2 баллами; задания C4 – 3 баллами, задания C5 – 4 баллами; задания C6 – 6 баллами.

Максимальный первичный балл за работу – 59.

Содержание экзаменационной работы определяется на основе Федерального компонента государственного стандарта среднего (полного) общего образования, базовый и профильный уровни (приказ Минобрнауки России от 05.03.2004 № 1089).

Экзаменационная работа охватывает содержание курса истории России с древности по настоящее время с включением элементов всеобщей истории (история войн, дипломатии, культуры, экономических связей и т.п.) и нацелена на выявление образовательных достижений выпускников средних общеобразовательных учреждений.

Задания КИМ охватывают значительный пласт фактического материала. В то же время особое внимание уделяется проверке аналитических и информационно-коммуникативных умений выпускников. Акцентируется внимание на заданиях, направленных на проверку умений: систематизировать исторические факты; устанавливать причинно-следственные, структурные и иные связи; использовать

источники информации разных типов (текстовый источник, таблица, историческая карта, иллюстрация) для решения познавательных задач; аргументировать различные версии и оценки с привлечением исторических знаний; представлять результаты историко-познавательной деятельности в свободной форме с ориентацией на заданные параметры деятельности. Ориентация на активную деятельность экзаменуемых, а также привлечение широкого круга исторических источников, проблемных исторических материалов создают возможности для выявления выпускников, в наибольшей степени ориентированных на продолжение образования по данному профилю. Все указанное выше позволяет качественно дифференцировать участников экзамена по уровню их исторической подготовки.

Совокупность требований к подготовке участников ЕГЭ, объединяющая их содержательные и деятельностные компоненты, включает в себя следующие объекты проверки учебных достижений:

- знание основных фактов, процессов и явлений, характеризующих целостность отечественной и всемирной истории, периодизации всемирной и отечественной истории;
- умение проводить поиск исторической информации в источниках разного типа;
- умение осуществлять внешнюю и внутреннюю критику источника (характеризовать авторство источника, время, обстоятельства, цели его создания, степень достоверности);
- умение анализировать историческую информацию, представленную в разных знаковых системах (таблица, историческая карта (схема), иллюстрация);
- умение систематизировать разнообразную историческую информацию на основе своих представлений об общих закономерностях исторического процесса;
- умение использовать принципы причинно-следственного, структурно-функционального, временного и пространственного анализа для изучения исторических процессов и явлений;
- умение представлять результаты историко-познавательной деятельности в свободной форме с ориентацией на заданные параметры деятельности.

В 2013 г. в экзаменационную модель были внесены изменения. Они соответствуют общей тенденции прошлых лет на усиление деятельностной составляющей экзаменационной работы. В части 2 экзаменационной работы было увеличено количество заданий с 12 до 13. Были исключены повторяющиеся в части 2 задания на определение последовательности событий, систематизацию исторической информации. Вместо них добавлены новые модели заданий, имеющих комплексный характер. Их включение в работу не только увеличило спектр проверяемых умений, но и позволило проверить умения и знания на ином качественном уровне (не просто знание единичных фактов, но понимание связи фактов, явлений, процессов).

Блок заданий В8–В11 предполагает работу с исторической картой (схемой). Он позволяет проверить умение работать с картографической информацией, а также устанавливать контекстные связи в рамках эпохи, события которой отражает историческая карта (схема). Посредством мини-теста В8–В11 могут проверяться следующие умения: узнавать и называть изображенное на карте географическое пространство, определять последовательность и время отображенных на карте событий, правильно читать отраженную на карте действительность, сопоставлять обозначенные на карте явления, находить изображенную на небольшой карте территорию на картах, охватывающих большее пространство, выделять изменения в территории, применять карту при анализе исторической информации. Кроме того, комплексный характер названных заданий дает широкие возможности проверки умения привлекать необходимую контекстную информацию.

Блок заданий (мини-тест) В12–В13 нацелен на проверку умений работать с иллюстративным материалом. Как и при выполнении заданий к исторической карте, здесь

выпускникам предлагается «погрузиться в эпоху», которой посвящены представленные иллюстрации. Задание В12 может проверять, например, умения определять авторство, время создания, стилистические особенности памятника культуры, его связь с событиями и явлениями определенной эпохи. Причем для выполнения задания может потребоваться не только узнавание целостного образа, например произведения живописи, но и анализ отдельных деталей изображения. В задании В13 выпускникам предлагается проследить связи, установить особенности, свойственные культуре определенной эпохи. Для этого нужно соотнести характеристики объекта, изображенного в задании В12, с четырьмя изображениями, приведенными в задании В13, выбрав из этих четырех именно то, которое соответствует этим характеристикам. Таким образом, блок заданий В12–В13 позволяет проверить понимание выпускником основных направлений развития культуры. Необходимо добавить, что задания В12 и В13 на работу с иллюстративным материалом – единственные задания по истории культуры в части 2 работы (напомним, что в части 1 специально выделены линии заданий, проверяющие знание фактов истории культуры).

По сравнению с 2012 г. был изменен формат задания с кратким ответом на работу с историческим источником. Если прежняя модель задания проверяла только умение проводить атрибуцию источника (это же умение проверяют задания части 1, а также задание С1), то новая модель задания позволяет проверить целый комплекс умений: извлекать явные и «скрытые» (неочевидные) факты о прошлом или о восприятии этого прошлого автором текста; оценивать степень достоверности исторической информации, содержащейся в источнике; вписывать исторические факты из источника в событийный и мировоззренческий контекст эпохи; интерпретировать исторические факты с опорой на источник. Новая модель задания позволяет, таким образом, проверить понимание выпускниками информации, данной в источнике, а не только по ключевому слову/имени/факту определить его авторство или время создания.

В 2013 г. изменения произошли и в части 3 экзаменационной работы. Изменена структура задания С5. Новое задание предполагает приведение аргументов как в поддержку, так и в опровержение оценки определенного исторического явления, процесса. Данное изменение нацелено на расширение комплекса проверяемых умений, в частности включения в перечень умения аргументировать различные точки зрения на одну и ту же проблему, что необходимо, например, при ведении дискуссии. При выполнении данного задания выпускник поставлен в ситуацию, моделирующую настоящую дискуссию, когда необходимо предвидеть контраргументы оппонента. Не менее важен и методологический аспект данного задания, связанный с пониманием относительного характера исторических мнений, оценок и гипотез. Обратим внимание, что при выполнении задания С5 выпускники должны привести именно полноценные аргументы, а не отдельные исторические факты.

Задание С6 было усовершенствовано в направлении большей четкости при оценивании работ выпускников. По отдельному критерию (К3) с 2013 г. оценивается указание основных результатов деятельности исторической личности. Еще одно изменение в данном задании является содержательным и связано с общей тенденцией усиления блока заданий, проверяющих знания по всеобщей истории: в 2013 г. выпускникам предлагалось на выбор не три, а четыре исторических деятеля, один из которых изучается в курсе всеобщей истории.

Рассмотрим особенности выполнения выпускниками 2013 г. заданий части 1.

Обращает на себя внимание факт успешного выполнения некоторых заданий выпускниками как сильной (получившей высокий балл за выполнения всей работы), так и слабой (получившей низкий балл за выполнения всей работы) групп. Приведем примеры заданий, разница в выполнении которых выпускниками из указанных групп составила менее 40%.

1. Прочтите отрывок из сочинения историка С.Ф. Платонова и назовите царя, о котором идет речь.
«Царь последовательно включал в опричнину одну за другой внутренние области государства, производил в них пересмотр землевладения и учет землевладельцев, удалял на окраины или попросту истреблял людей, ему негодных, и взамен их поселял людей надежных. Изгнанию подвергались не только знатные потомки удельных князей, но и простые служилые люди и вся вообще дворня и служня, окружавшая подозрительных для [царя] господ».

- 1) Василий Шуйский
- 2) Борис Годунов
- 3) Иван III
- 4) Иван IV

2. Что было одной из причин поражения Руси в борьбе с монголами в XIII в.?

- 1) военная и политическая разобщенность русских земель
- 2) создание военного союза между монголами и немецкими рыцарями
- 3) союз монголов с половецкими ханами
- 4) начало проведения военной реформы в русских землях

3. Кто из московских князей первым получил право сбора дани в пользу Орды со всех русских земель?

- 1) Юрий Долгорукий
- 2) Иван Калита
- 3) Василий II Темный
- 4) Андрей Боголюбский

Обратим внимание, что среди приведенных заданий присутствует задание на поиск информации в источнике, на установление причинно-следственных связей и на знание фактов. Причины относительно успешного выполнения приведенных заданий, столь различных по характеру проверяемых умений, по-видимому, состоят в том, что во всех этих заданиях необходимо установить связи, которым традиционно уделяется большое внимание при изучении истории. В данном случае это: «опричнина – Иван IV», «причина поражений от монголов – раздробленность», «первый московский князь, получивший право сбора дани, – Иван Калита». Список таких содержательных связей, которые хорошо усваиваются большинством школьников и знание которых позволяет успешно выполнять некоторые задания ЕГЭ, можно продолжить: «Дмитрий Донской – Куликовская битва», «М.И. Кутузов – Бородинская битва», «И.В. Сталин – коллективизация», «М.С. Горбачев – "перестройка"» и др. Формирование подобных связей, которые имеют ассоциативный характер, по-видимому, должно занимать значительное место в деятельности учителя истории, в особенности в основной школе. Понимание педагогами роли формирования ассоциативных связей в процессе изучения истории возрастает в последние годы, о чем свидетельствует сравнение результатов ЕГЭ по истории разных лет. Так, например, задания, где ответ независимо от проверяемого умения определяется на основе связи «Дмитрий Донской – Куликовская битва», в последние годы правильно выполняют более 80% выпускников, причем существенные успехи при выполнении таких заданий прослеживаются у учащихся из слабой группы.

Вместе с тем, существует большое количество заданий, результаты выполнения которых у двух названных групп выпускников сильно различаются. Ниже приведены примеры заданий (разница в выполнении которых сильными и слабо подготовленными выпускниками составила более 60%).

4. Прочтите отрывок из законодательного акта и назовите императора, в правление которого он был обнаружен.

«Ст. 1. Власть судебная принадлежит: мировым судьям, съездам мировых судей, судебным палатам и Правительствующему Сенату в качестве верховного кассационного суда.

Ст. 2. Судебная власть означенных в 1-й статье установлений распространяется на лица всех сословий и на все дела, как гражданские, так и уголовные.

Ст. 3. Мировой судья есть власть единоличная, съезды мировых судей, окружные суды, судебные палаты и Сенат суть установления коллегиальные...

Ст. 4. Для производства следствий по делам о преступлениях и проступках состоят судебные следователи.

Ст. 5. Для определения в уголовных делах вины или невинности подсудимых к составу судебных мест в случаях, означенных в уставе уголовного судопроизводства, присоединяются присяжные заседатели».

- 1) Александр II
- 2) Александр III
- 3) Александр I
- 4) Николай I

5. Следствием активной военной деятельности князя Святослава Игоревича стало

- 1) расширение территории Древнерусского государства
- 2) заключение первого письменного договора с Византией
- 3) объединение Киева и Новгорода под властью одного князя
- 4) прекращение набегов печенегов на русские земли

6. Заключительный акт Совещания по безопасности и сотрудничеству в Европе был подписан в годы руководства СССР

- 1) Н.С. Хрущева
- 2) М.С. Горбачева
- 3) И.В. Сталина
- 4) Л.И. Брежнева

Задания 4–6 правильно выполнили более 90% выпускников из сильной группы, но выпускники из слабой группы справились очень плохо. Мы видим, что ассоциативные связи, которыми можно воспользоваться для выполнения заданий, в данном случае также присутствуют: «создание мировых судов (окружных судов, Судебной палаты) – Александр II»; «Святослав Игоревич – князь-воин», «Заключительный акт СБСЕ – Л.И. Брежнев ("разрядка")». Но эти связи в двух из трех приведенных заданий содержатся не в явном виде. Так, например, из контекста источника, приведенного в задании 4, необходимо понять, что содержание данного акта означает именно переход России к новой судебной системе, которая предполагает наличие института мировых судей, окружных судов, Судебной палаты. Другими словами, для правильного выполнения задания требуется определенная степень обобщения информации из источника. Эта задача, по-видимому, оказалась слишком трудной для учащихся из слабой группы. Аналогично выглядит ситуация с заданием 5: не вполне стандартная формулировка правильного ответа запутала слабо подготовленных выпускников, которые в целом не очень хорошо знают исторические факты. В задании 6 связь «Заключительный акт СБСЕ – Л.И. Брежнев» присутствует в явном виде, но нет более известного школьникам промежуточного звена – указания периода «разрядки».

Таким образом, один из эффективных путей подготовки к сдаче ЕГЭ – формирование у учеников устойчивых ассоциативных содержательных связей (например, исторический деятель – значимое событие / явление / достижение культуры или достижение культуры – эпоха / правитель / значимое событие истории), а также развитие умения обобщать учебный материал.

Надо отметить, что существует группа заданий части 1, с которыми относительно плохо справились даже выпускники с высоким итоговым результатом. Приведем примеры таких заданий.

7. Какое из перечисленных событий произошло позже других?

- 1) разгром армии П.Н. Врангеля в Крыму
- 2) провозглашение А.В. Колчака Верховным правителем России
- 3) наступление войск Н.Н. Юденича на Петроград
- 4) роспуск Учредительного собрания

В данном случае низкий уровень выполнения задания обусловлен традиционной трудностью для изучения периода Гражданской войны в России. Задания по истории Гражданской войны обычно выполняются хуже, чем по другим историческим сюжетам непростого для усвоения периода 1917–1941 гг. Эта тенденция отчетливо просматривается и в экзамене 2013 г.

8. Что явилось одним из результатов деятельности Ю.В. Андропова на посту Генерального секретаря ЦК КПСС?

- 1) либерализация общественно-политической жизни в стране
- 2) резкое улучшение отношений между СССР и США
- 3) появление критических оценок состояния советского общества, исходящих от власти
- 4) начало проведения либеральных рыночных реформ в стране

Невысокий результат выполнения этого задания также обозначил определенную тенденцию: недолгий период руководства страной Ю.В. Андропова имел определенные черты, которые выделяют его из эпохи «застоя». Знание этих черт необходимо для понимания сути эпохи «застоя» вообще, понимания неотвратимости перемен, которые произошли в последующий период, анализа возможных путей дальнейшего развития СССР. Как правило, эти черты выпускники знают слабо, что, по-видимому, объясняется недостаточным вниманием педагогов к его изучению (объяснение таково: «данный период был кратковременным и практически не повлиял на существование застойных явлений в обществе»), а также нехваткой времени для их изучения.

9. Следствием массовых крестьянских восстаний 1920–1921 гг. стало

- 1) создание комбедов
- 2) начало проведения массовой коллективизации
- 3) введение продналога
- 4) введение продразверстки

На результативность выполнения данного задания могли повлиять трудности в определении терминов, которые созвучны друг другу, но имеют разное значение. Каждый пятый экзаменуемый выбрал в качестве правильного ответа вариант «введение продразверстки», перепутав, таким образом, продналог с продразверсткой. Возможно, что в ряде случаев причиной неправильного выбора могла стать банальная невнимательность.

Часть 2 в ЕГЭ 2013 г. состояла из шести заданий, модели которых уже использовались в экзамене прошлых лет, и семи новых заданий. Кратко остановимся на некоторых моделях, которые уже использовались ранее.

Задание В1 (установление хронологической последовательности событий, явлений) остается одним из самых трудных заданий части 2. Обратим внимание на то, что существуют различные модификации таких заданий, которые несколько отличаются подходами к их выполнению.

А) Задания, в основе которых хронологическая последовательность отдельных событий.

10. Расположите в хронологической последовательности исторические события. Запишите цифры, которыми обозначены исторические события, в правильной последовательности в таблицу.

- 1) восстание под предводительством Степана Разина
- 2) учреждение патриаршества в России
- 3) «стояние» на реке Угре
- 4) подписание указа «о вольных хлебопашцах»
- 5) восстание на Сенатской площади

Мы видим, что события, которые требуется расположить в хронологической последовательности, во-первых, практически не связаны друг с другом причинно-следственными связями и, во-вторых, достаточно далеко отстоят друг от друга во времени (в нашем примере события относятся к разным векам). Для выполнения такого задания выпускнику надо соотнести каждое событие с определенным веком, а затем, используя эти данные, расположить события в хронологической последовательности. Надо сказать, что данная модификация задания на протяжении ряда лет показывает очень высокую дифференцирующую способность (разрыв в результатах сильной и слабой групп экзаменуемых составляет до 70%).

Б) Задания, в основе которых одно событие, явление и относящиеся к нему исторические факты.

11. Расположите в хронологической последовательности события Отечественной войны 1812 г. Запишите цифры, которыми обозначены исторические события, в правильной последовательности в таблицу.

- 1) Бородинское сражение
- 2) Тарутинской маневр
- 3) Смоленское сражение
- 4) сражение под Малоярославцем
- 5) военный совет в Филях

В данном случае все события относятся к Отечественной войне 1812 г. Для того, чтобы расположить их в хронологической последовательности, не обязательно вспоминать точные даты – следует восстановить ход войны.

В) Задания, в основе которых хронологическая последовательность исторических личностей (правителей, других государственных деятелей, военачальников и т.п.).

12. Расположите следующие фамилии государственных деятелей в хронологической последовательности их пребывания на посту главы Правительства. Запишите цифры, которыми обозначены фамилии государственных деятелей, в правильной последовательности в таблицу.

- 1) Г.М. Маленков
- 2) А.Н. Косыгин
- 3) Е.Т. Гайдар
- 4) Н.И. Рыжков
- 5) В.С. Черномырдин

Эта модификация задания имеет свои особенности выполнения. Как правило, у выпускников каждый из представленных деятелей ассоциируется с определенной эпохой или периодом (в данном случае истории СССР). После соотнесения государственных деятелей с соответствующими эпохами (периодами) истории страны необходимо расположить в хронологическом порядке эти эпохи (периоды). Особенности подготовки к выполнению такого задания состоят, прежде всего, в формировании и актуализации ассоциативных связей, о которых мы упоминали выше.

Рассмотрим два примера задания В3.

13. Установите соответствие между правителями и событиями, происходившими в годы их царствования: к каждой позиции первого столбца подберите соответствующую позицию второго столбца.

ПРАВИТЕЛИ

- А) Василий Шуйский
- Б) Иван IV
- В) Петр I
- Г) Екатерина II

СОБЫТИЯ

- 1) Ливонская война
- 2) восстание под предводительством И.И. Болотникова
- 3) разделы Речи Посполитой
- 4) Северная война
- 5) учреждение патриаршества в России

14. Установите соответствие между именами современников: к каждой позиции первого столбца подберите соответствующую позицию второго столбца.

ИМЕНА

- А) Иван IV
- Б) Дмитрий Донской
- В) Иван Калита
- Г) Алексей Михайлович

ИМЕНА

- 1) Александр Пересвет
- 2) митрополит Петр
- 3) Андрей Курбский
- 4) Богдан Хмельницкий
- 5) Александр Невский

В примере 13 нужно соотнести исторических деятелей (в данном случае правителей государства) и события, в примере 14 – имена современников. Традиционно задания, подобные примеру 13, выполняются лучше. Связано это, по-видимому, с тем, что между государственными деятелями и событиями существуют «прямые» ассоциативные связи, в то время как для соотнесения современников необходимо соотнести каждого из них с определенной эпохой или событием и уже на этой основе установить «точки исторического соприкосновения» между историческими деятелями, указанными в разных столбцах задания.

Выпускники испытывают значительные трудности, когда требуется оперировать сущностными признаками явлений, процессов, а не просто устанавливать хронологические связи.

Задания на знание понятий, терминов В4 и В5 в целом выполняются достаточно успешно. Рассмотрим несколько заданий, с которыми выпускники 2013 г. справились хуже, чем с остальными.

15. Ниже приведен перечень терминов. Все они, за исключением одного, относятся к событиям, явлениям, происходившим в СССР в 1920-е гг.

- 1) Госплан СССР; 2) хозрасчет; 3) золотой червонец; 4) биржа труда; 5) концессии; 6) стахановцы.

Найдите и запишите порядковый номер термина, относящегося к другому историческому периоду.

16. Ниже приведен перечень терминов. Все они, за исключением одного, относятся к событиям, явлениям, происходившим во второй половине XII–XV в.

- 1) дворяне; 2) стрельцы; 3) поместье; 4) пожилое; 5) ордынский выход; 6) местничество.

Найдите и запишите порядковый номер термина, относящегося к другому историческому периоду.

При выполнении задания 15 выпускники часто выбирали в качестве правильного ответ 1) (Госплан СССР). Госплан СССР активно функционировал в период проведения индустриализации и коллективизации и может ассоциироваться у выпускников с периодом 1930-х гг., хотя его создание относится к 1920-м гг. В свою очередь, термин «стахановцы» в последние годы оказался забытым, исключенным из социального опыта учащихся, что также повлияло на результаты выполнения задания. Последнее отчасти подтверждается плохим результатом выполнения задания В5, приведенного в примере 17. Проблемы при выполнении задания 16 можно объяснить, по-видимому, тем, что некоторые из терминов, не являющихся правильным ответом, ассоциируются у учащихся, скорее, не с периодом второй половины XII–XV в., а с другими историческими периодами. Например, с понятием «местничество» школьники, как правило, впервые сталкиваются при изучении периода правления Ивана IV Грозного (ограничение местничества). О том, что местничество существовало и до XVI в., учащиеся могут и не задуматься, если педагог специально не обратит внимания на этот факт.

17. Массовое движение новаторов социалистического производства в СССР – рабочих, колхозников, инженерно-технических работников – за повышение производительности труда, начало которому было положено в 1935 г., получило название «_____ движение».

Как было указано, относительно невысокий результат выполнения задания 17 может быть связан с «выпадением» из социального опыта учащихся термина «стахановцы». Но, конечно, объяснять неудачу выпускников при выполнении данного

задания только этой причиной было бы неправильно. Существует множество исторических терминов, которые, по-видимому, уже никогда не будут включены в социальный опыт выпускников и не будут ими активно употребляться. Задача учителя состоит в том, чтобы выпускники знали значение и этих терминов. Существуют различные методы работы с исторической терминологией, нацеленные на эффективное усвоение учащимися терминов и понятий. Например, метод, предполагающий выделение периодов, к которым относятся данные термины, с последующим выявлением в рамках данных периодов конкретных фактов, подпадающих под сущность определений; метод, предполагающий анализ определения изучаемого термина в целях выделения существенных признаков, подбор сходных терминов и их анализ с последующим сопоставлением с изучаемым термином. Более подробно с методикой работы с исторической терминологией на уроках можно познакомиться в методической литературе¹.

Обратимся к одному из представленных в ЕГЭ по истории 2013 г. заданий В6.

18. Заполните пустые ячейки таблицы, используя представленные в приведенном ниже списке данные. Для каждой ячейки, обозначенной буквами, выберите номер нужного элемента.

Место	Событие	Дата
_____ (А)	Объединение сил 1-й и 2-й русских армий	_____ (Б)
г. Малоярославец	_____ (В)	12 октября 1812 г.
_____ (Г)	Военный совет, принявший решение об оставлении Москвы	_____ (Д)
Река Березина	_____ (Е)	14–17 ноября 1812 г.

Пропущенные элементы:

- 1) 26 августа 1812 г.
- 2) г. Смоленск
- 3) неудачная попытка окружения и уничтожения армии Наполеона
- 4) деревня Фили
- 5) сражение, исход которого заставил Наполеона отступить по Старой Смоленской дороге
- 6) село Бородино
- 7) 1 сентября 1812 г.
- 8) 4–5 августа 1812 г.
- 9) сражение, надломившее дух завоевателей, ослабившее их наступательную активность

Данное задание выполнено несколько хуже, чем многие другие задания В6. Отметим, что событие, которому посвящено задание, конечно, включено в социальный опыт учащихся, прежде всего, в связи с широким празднованием в нашей стране 200-летия Отечественной войны 1812 г. Возникает вопрос: почему же результаты выполнения задания недостаточно высоки? Дело, по-видимому, в том, что повышение общественного внимания к любому историческому событию (например, в связи с празднованием юбилея, выходом на экраны нового художественного фильма исторической тематики, политическими дискуссиями с привлечением исторического материала и т.п.), способно создать определенный эмоциональный фон для восприятия этого события, сформировать простейшие ассоциативные связи (1812 г. – Отечественная война – Кутузов – Бородино), но не означает автоматического формирования глубоких знаний по истории данного события у всех школьников. В период празднования 200-летия Отечественной войны 1812 г. школьники, несомненно, получили определенный эмоциональный заряд,

¹ См., например: Степанищев А.Т. Методика преподавания и изучения истории, М.: ВЛАДОС, 2002.

необходимый для правильного восприятия событий войны, первичные знания о ней, но если на уроках не было проведено методически грамотного изучения событий войны, то задание, подобное заданию 18, выполнить выпускникам было трудно. О том, что проблемы со знанием истории Отечественной войны 1812 г. существуют, свидетельствует также достаточно низкий результат выполнения задания 11, приведенного выше. Повышение результативности выполнения заданий, в том числе и по такой актуальной теме, как Отечественная война 1812 г., – это результат правильного выбора и использования методики изучения учебного материала. Напомним, что методика изучения войн, в целом, может сводиться к следующей схеме: причины войны (основные противоречия, приведшие к войне); характер войны; подготовка к войне; соотношение сил и планов воюющих сторон; повод к войне и ее начало; основные этапы и главные сражения (разбор хода основных сражений проводится отдельно); окончание войны; условия мира либо перемирия; причины определенного результата войны (влияние социально-экономического строя на положение противников, боеготовность армий и ход войны; влияние характера войны на отношение к ней армий, народов и ее результат); значение войны (экономические, социальные, культурные и политические последствия для участников, влияние на международные отношения). При изучении войн необходимо использовать историческую карту (в данном случае важно не просто локализовать события войны на исторической карте, но и при помощи карты проследить их последовательность, показать масштаб войны, дать характеристику местности, где проходили боевые действия), желательное использование текстовых исторических источников, иллюстраций, отрывков из фильмов, проведение экскурсий по местам основных событий войны. Очень важны при изучении войн правильная мотивация и эмоциональный настрой учащихся. Фиксировать события войн, революций и других событий, в рамках которых должно быть усвоено значительное количество фактов, удобно в виде хронологической таблицы, в которой кроме дат и событий отдельные столбцы могут быть посвящены участникам сражений, краткому описанию (схемам) сражений и т.д.

Модели заданий В7–В13 экзаменационной работы 2013 г. являлись новыми.

Задание В7 – на анализ текстового исторического документа. Приведем пример такого задания.

19. Прочтите отрывок из послания.

«Когда же вернулись мы в царствующий град Москву, Бог, свое милосердие к нам умножая, дал нам тогда наследника – сына Дмитрия; когда же, немного времени спустя, я, как бывает с людьми, сильно занемог, то те, кого ты называешь доброжелателями, с попом Сильвестром и вашим начальником Алексеем Адашевым, восхотались как пьяные, решили, что мы уже в небытии, и, забыв наши благодеяния, а того более – души свои и то, что целовали крест нашему отцу и нам – не искать себе иного государя, кроме наших детей, решили посадить на престол нашего дальнего родственника князя Владимира, а младенца нашего, данного нам от Бога, хотели погубить, подобно Ироду (и как бы им не погубить!), воцарив князя Владимира...

Когда же началась война с германцами, о которой дальше будет написано подробнее, поп Сильвестр с вами, своими советчиками, жестоко нас за нее порицал; когда за свои грехи заболели мы, наша царица или наши дети, – все это, по их словам, свершалось за наше непослушание им. Как не вспомнить тяжкий путь из Можайска в царствующий град с больной царицей нашей Анастасией?»

Используя отрывок и знания по истории, выберите в приведенном списке три верных суждения.

Запишите в таблицу цифры, под которыми они указаны.

- 1) События, о которых идет речь, произошли в 1550-х гг.
- 2) Автор письма обвиняет своих приближенных в невыполнении данного обещания.
- 3) Война, упомянутая в данном отрывке, окончилась в 1598 г.
- 4) Князь, упоминаемый в отрывке, стал царем после смерти автора послания.
- 5) Царица, о которой идет речь в тексте, была первой женой автора письма.

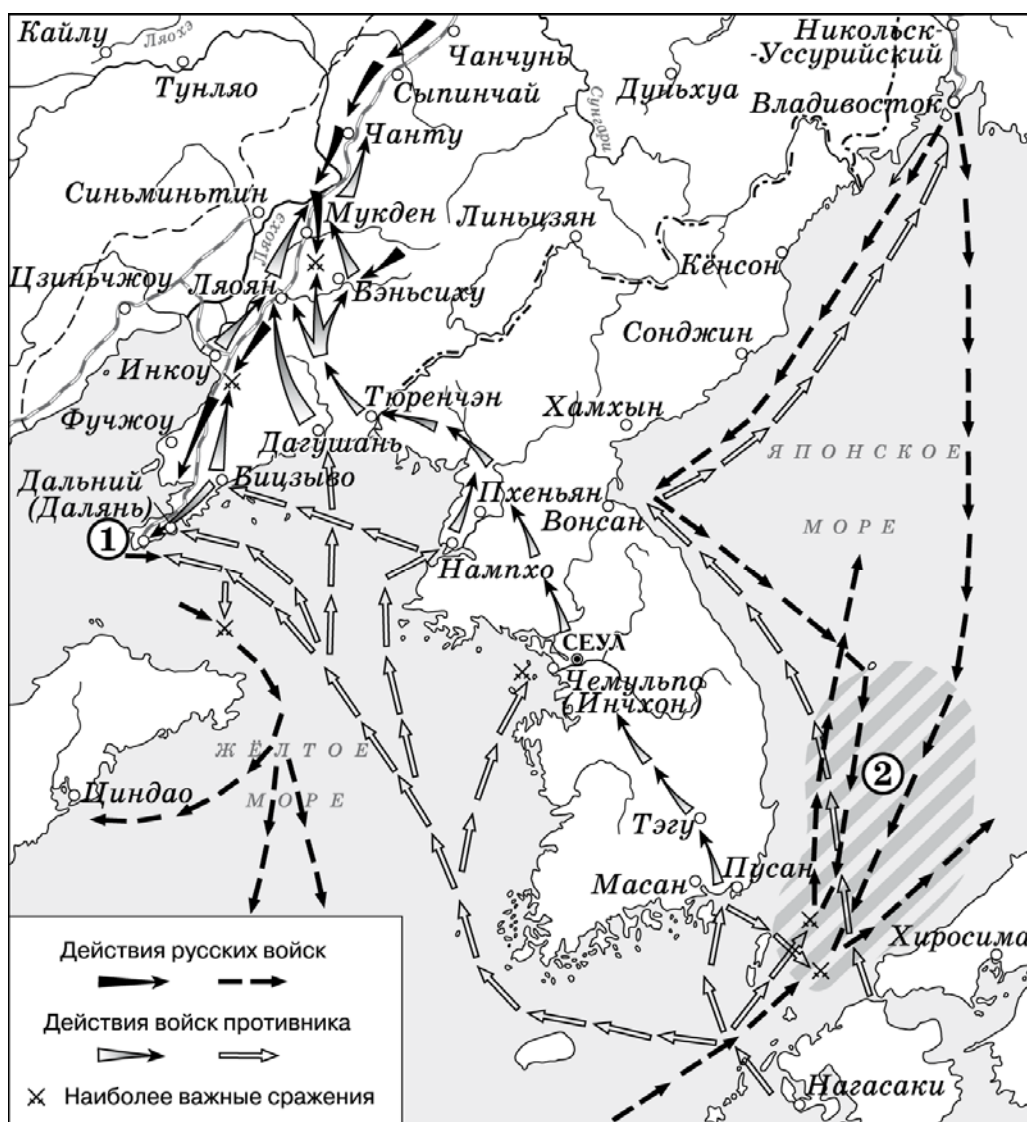
6) В отрывке названы политические деятели, входившие в Негласный комитет.

На примере приведенного задания покажем характерные особенности задания В7. Среди положений, приведенных после отрывка, одни касаются атрибуции источника (в данном примере положение 1)); другие проверяют понимание выпускниками смысла документа (положение 2)); третьи – умение работать с контекстной информацией (положения 3–6)). Отметим, что выполнение подобных заданий требует от выпускников постоянного обращения к источнику, его смыслового анализа.

Обратимся к заданиям, нацеленным на проверку умений работать с исторической картой схемой (В8–В11). Ниже приведен пример таких заданий.

20 (блок заданий).

Рассмотрите схему и выполните задания В8–В11.



В8. Назовите российского императора, в годы правления которого произошли события, обозначенные на схеме.

В9. Укажите название города, обозначенного на схеме цифрой «1».

В10. Укажите название сражения, район которого заштрихован и обозначен на схеме цифрой «2».

В11. Какие суждения, относящиеся к событиям, обозначенным на схеме, являются верными? Выберите три суждения из шести предложенных. Запишите в таблицу цифры, под которыми они указаны.

- 1) Одним из участников событий, изображенных на схеме, был адмирал С.О. Макаров.
- 2) В событиях, обозначенных на схеме, участвовали корабли Балтийского флота России.
- 3) Мирный договор по итогам войны, события которой обозначены на схеме, был подписан в Ништадте.
- 4) Боеприпасы и пополнение для русской армии в ходе войны, события которой обозначены на схеме, поставлялись по железной дороге.
- 5) В результате войны, события которой обозначены на схеме, Россия получила новые территории.
- 6) В ходе войны, события которой обозначены на схеме, союзницей России была Англия.

Задание В8 нацелено на определение времени, событий, к которым относится данная схема.

Задания В9 и В10 вызвали значительные трудности у выпускников. Для их выполнения нужно было интегрировать знание конкретных исторических фактов с умением читать карту, используя специальные обозначения и привлекая географические знания. Думается, что для их успешного выполнения достаточно было уделить некоторое время работе с картой при изучении Русско-японской войны. По-видимому, этого во многих случаях не было сделано.

Стоит упомянуть об общих правилах работы с исторической картой на уроках истории. Работа с исторической картой (схемой) предполагает умение работать с информацией, представленной в виде абстрактных символов, что в значительной мере отличает работу с картой от работы, например, с исторической картиной. Поэтому еще в начале изучения школьного курса истории очень важно объяснить учащимся значение легенды карты и особенности условных обозначений, свойственных именно для исторических карт. Карта должна присутствовать на каждом уроке истории, что, конечно, не означает обязательности продолжительной и глубокой работы с ней на каждом уроке, а означает необходимость локализации в пространстве тех событий, явлений, процессов, о которых идет речь на уроке. Другими словами, называя объект (страну, город, памятник архитектуры и т.д.) учитель показывает на карте его местонахождение. Но некоторые уроки предполагают серьезную работу с картой в целях формирования соответствующих умений. Эта работа, конечно, будет различаться в зависимости от периода обучения, типа карты (обзорная историческая карта, тематическая историческая карта, карта-план), но в целом она может включать в себя следующие виды деятельности учащихся: самостоятельное выполнение заданий учащимися на локализацию отдельных исторических событий, объектов (интересна форма работы, когда учащемуся не называется событие, которое он должен найти на карте, а, например, предлагается прочитать фрагмент источника, определить событие, а затем показать его на карте); чтение исторической карты (такие задания могут, например, предполагать рассказ учащегося об определенном военном походе с синхронным показом его на карте); выполнение заданий, предполагающих использование исторической карты как источника знаний (например, выявление с помощью карты незнакомых учащимся деталей какого-либо исторического события); заполнение контурной карты. Последняя форма работы может быть эффективна в том случае, если учащиеся (прежде всего, старших классов) при заполнении контурной карты не пользуются атласом (картой), который находится перед ними, а заполняют контурную карту по памяти.

Задание В11 направлено в данном случае на анализ контекстной информации.

Блок заданий В12–В13 посвящен работе с иллюстративным материалом. Приведем пример такого блока заданий.

21 (блок заданий).

Рассмотрите изображение и выполните задания В12, В13.



В12. Какие суждения о данном изображении являются верными? Выберите два суждения из пяти предложенных. Запишите в таблицу цифры, под которыми они указаны.

- 1) Инициатором события, которому посвящена марка, был Б.М. Хмельницкий.
- 2) Данная марка была выпущена в 1960-х гг.
- 3) События, отраженные на картине, изображенной на марке, происходили в Москве.
- 4) В год издания данной марки часть территории РСФСР была передана Украинской ССР.
- 5) Последствием события, которому посвящена марка, стала Смоленская война.

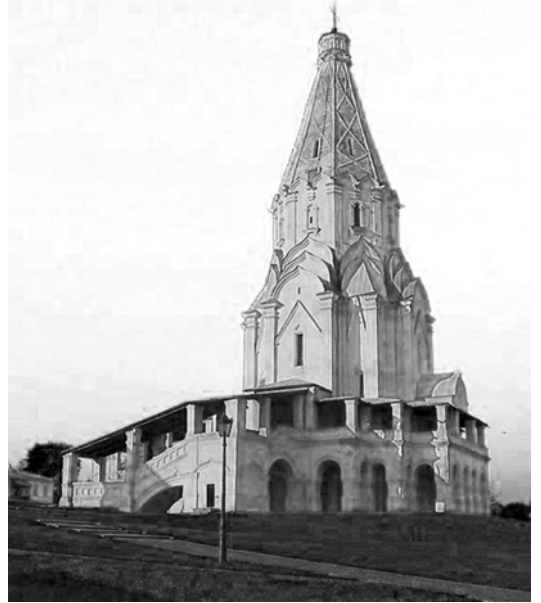
Ответ: 14

В13. Укажите изображение, на котором представлен объект, построенный в том же веке, когда произошло событие, которому посвящена марка. В ответе запишите цифру, под которой этот объект указан.

1)



2)



3)



4)



Задание В12 предполагает работу с информацией, содержащейся на изображении, и с контекстной информацией. Выполнение любого задания такого типа должно начинаться с атрибуции изображения. В данном случае необходимо определить событие, которому посвящена марка, – Переяславская рада (изображение и надписи на марке в явном виде содержат эту информацию). Следующий шаг – припоминание контекстной

информации о Переяславской раде. Это позволит оценить правильность положений 1, 3 и 5. Изучение надписей на марке и простой математический подсчет позволят определиться с положениями 2 и 4. Надо отметить, что авторы заданий В12 часто пытаются проследить связь разных эпох, как это сделано в данном случае (XVII в. и XX в.). Мы видим, что выполнение задания В12 предполагает наличие у выпускников умения работать с изображением, анализировать его, выделяя и изучая отдельные элементы. Данное умение, как и умение работать с исторической картой, по-видимому, нужно формировать с помощью определенных методик.

Обратимся к общим правилам работы с иллюстративным материалом на уроках истории. Современные учебники и учебные пособия содержат достаточное количество различного иллюстративного материала для формирования навыков, необходимых для выполнения заданий В12, В13 ЕГЭ. Кроме того, огромный простор для использования на уроках иллюстративного материала дают современные технические средства обучения, что, вместе с неоспоримым удобством, создает проблему выбора иллюстраций для анализа на уроке. Используемые на уроке иллюстрации (если они не включены в учебник или в УМК, содержание которых тщательно выверяется авторами и экспертами) должны максимально соответствовать содержанию изучаемого материала и по возможности иметь воспитательный потенциал. Очень важно следить за тем, чтобы используемые иллюстрации не имели деструктивного характера с точки зрения достижения воспитательных целей обучения. Иллюстрации, используемые на уроках и во внеурочной деятельности, имеют, как правило, очень большой познавательный потенциал, который должен быть реализован учителем по максимуму. Это означает, что иллюстрация должна быть не только показана учащимся на уроке, но и проанализирована, осмыслена ими. Иногда для этого учителю необходимо использовать небольшой рассказ, объяснить смысл изображения. Затем проводится беседа, в ходе которой следует уделять внимание отдельным важным элементам изображения. Все вопросы и задания, которые может использовать учитель в ходе такой беседы, можно условно разделить на три группы: 1) нацеленные на внимательное изучение изображения; 2) предполагающие ответ (выполнение) на основе имеющихся знаний (использования дополнительных источников информации); 3) позволяющие извлечь новые знания из данной иллюстрации.

Задание В13 предполагает определение одного из представленных изображений по заданным критериям. Обратим внимание на важный принцип, которого придерживаются авторы заданий. Выбор изображения, как правило, основан не на знании конкретного памятника культуры, а на знании особенностей архитектурного, художественного стиля или направления или характерных для определенной эпохи атрибутов. Так, в приведенном задании принадлежность церкви Покрова в Филях к периоду конца XVII в. определяется по характерным элементам стиля московского барокко.

Обратимся к результатам выполнения выпускниками заданий части 3 (С1–С6), где необходимо было дать развернутые ответы. Обратим внимание на то, что разработчиками всегда признавалось наличие более и менее трудных заданий, стоящих на одной позиции (например, С4) в разных вариантах в части 3. Избежать этого обстоятельства, по-видимому, невозможно, так как в курсе истории существуют более и менее трудные для изучения периоды. Но, понимая это обстоятельство, разработчики достигают выравнивания по трудности экзаменационных комплектов за счет сочетания в каждом из них более и менее трудных заданий, стоящих на разных позициях.

Приведем пример «трудного» комплекта заданий С1–С3, использованного в экзамене 2013 г.

22 (блок заданий).

Прочтите отрывок из воспоминаний современника событий.

«Московское войско вновь было разбито, и Болотников одержал верх и послал со всей поспешностью отряд в десять тысяч человек прямо на Москву, намереваясь последовать за ним со

всем войском, и этот [передовой] отряд скоро подошел к Москве на расстоянии одной мили от нее, стал у речки Даниловки и занял селение Загорье... московское войско засело в обозе перед самыми городскими воротами, и воеводами были царские братья; и они часто учиняли большие нападения со множеством пушек на мятежников, но без всякого успеха... Московиты выставили у речки Яузы, через которую они [мятежники] должны были перейти, сильное войско под начальством молодого боярина Скопина, чтобы воспрепятствовать переправе, а сами со всеми своими силами числом в двести тысяч ратников в течение двух дней осаждали их, но не смогли одержать победу и сами понесли большие потери.

Меж тем Болотников прислал им на подмогу тридцать тысяч человек под начальством воеводы Истома Пашкова, и этот Пашков прибыл туда на третий день и, делая вид, что он намерен напасть на московитов, обошел сзади своих товарищей и сидевших в осаде; но Пашков [сговорившись] почти со всеми своими главными начальниками и капитанами, тайно заключил наперед с царем условие перейти к нему и все свое войско передать московитам.

Московиты, зная об этом, с большим войском напали на осажденных, а также послали отряд против Пашкова, который сразу передался с пятьюстами человек, и его войско от [такой] неожиданности пришло в расстройство, и московиты захватили множество пленных; и осажденные, увидев это, также обратились в бегство... ибо лес, через который они принуждены были бежать, был занят московитами; и там произошла неимоверная сеча, также и в плен захватили до шести тысяч, так что в Москве все темницы были полны...

И когда он [Болотников] узнал от беглецов о поражении, то бежал со своим войском в город Калугу, расположенный на реке Оке, и он нашел это место удобным для того, чтобы провести там зиму, и тотчас запасся всем необходимым; и это был город многолюдный, и в нем всегда шла большая торговля солью с землей Северной...»

C1. В каком году произошли описываемые в тексте события? Назовите царя, в правление которого происходили эти события. Укажите название эпохи в истории России, когда произошли описанные события.

Для выполнения любых заданий с развернутым ответом очень важна читательская компетентность выпускников. Невозможно правильно выполнить задание, не уяснив его, пропустив ключевые требования к содержанию ответа. Именно с этим были связаны типичная проблемы экзаменуемых при выполнении задания C1. На вопрос: в каком **ГОДУ** произошли описываемые в тексте события? – многие отвечали: «1600-е гг.», «начало XVIII в.», что не соответствует требованию задания.

Заметим, что в заданиях с развернутым ответом экзамена этого года в каждой линии заданий во всех заданиях содержалось одинаковое количество оцениваемых элементов ответа. Так, в заданиях C1–C3 всегда требовалось назвать три элемента ответа. Система оценивания всех заданий C1–C3 также была построена стандартно: за правильное указание только одного элемента ответа – 0 баллов, за правильное указание двух элементов – 1 балл, за правильное указание трех элементов – 2 балла.

C2. Используя текст источника, укажите, что явилось решающим фактором в достижении победы «московитами». Выпишите из текста фразу, с помощью которой автор показал масштаб победы, одержанной «московитами». Какой поступок предводителя восставших автор считает последствием победы «московитов»?

Учителя и особенно эксперты, участвующие в проверке ответов на задания части 3 ЕГЭ по истории, хорошо знают, что задание C2, которое предполагает работу с информацией, содержащейся в источнике в явном виде, выполняется лучше, чем любое другое задание части 3. Данное задание даже отнесено к базовому уровню сложности, так как не предполагает сложных видов деятельности: достаточно найти в источнике определенную информацию и записать ее. Трудности при выполнении задания C2 обычно

возникают в ситуации, когда требуется найти информацию не по одному вопросу (например, три причины какого-либо события), а по нескольким. Кроме того, слабо подготовленные выпускники испытывают затруднение в ситуации, когда ответ на вопрос не может быть выявлен по ключевым словам, которые даны как в задании, так и в самом тексте источника. В приведенном нами примере задания С2 требовалось провести смысловой анализ текста. Например, определить решающий фактор победы «московитов» (предательство Истома Пашкова) можно только обобщив содержание всего отрывка. Кроме того, при выполнении данного задания выпускники столкнулись с необходимостью анализа авторской позиции: они должны были найти предложение, в котором автор показал масштаб победы «московитов».

С3. Как связан поступок И. Пашкова, описанный в тексте, с социальным составом его войска? За кого выдавал себя главный предводитель повстанцев? Назовите самозванца, в борьбе с которым прославился упомянутый в тексте «молодой боярин Скопин».

Задание С3 всегда предполагает обращение к контекстной информации, связанной с рассмотренными в источнике событиями. Оно относится к заданиям высокого уровня сложности. Как и ответы на другие задания части 3, ответ на задание С3 должен быть конкретен, поэтому не принимаются общие рассуждения выпускника, например: *«социальный состав войска И. Пашкова был таков, что оно поддержало царя»* или *«в войске Пашкова было много богатых людей, поэтому оно перешло на сторону царя»*. В этом случае бесперспективно апеллировать, объясняя, что под «богатыми людьми» они как раз и имели в виду провинциальных дворян, заинтересованных в сохранении поместного землевладения и крепостного права, но не смогли это правильно выразить.

Задание С4 является заданием-задачей, где дано определенное условие (описание исторической ситуации), ознакомившись с которым необходимо ответить на вопросы / выполнить требования. Вот пример одного из самых трудных заданий С4 из ЕГЭ 2013 г.

23. В период правления Александра I в России были созданы военные поселения – система организации войск, сочетавшая военную службу с занятием производительным трудом, прежде всего сельскохозяйственным. При Александре II военные поселения были отменены, опыт их создания был признан неудачным.

Укажите две цели создания военных поселений. Назовите одну причину неудачи реализации идеи их создания.

Обратим внимание на основную ошибку при выполнении данного задания. Эта ошибка состоит в том, что значительная часть выпускников предпочитают использовать при ответе рассуждения общего характера, хотя ответы должны быть конкретны и основаны на исторических фактах. В данном случае, можно было назвать, например, следующие цели создания военных поселений:

- *уменьшение расходов по содержанию войск путем передачи части армии, именно пехоты и кавалерии, на содержание крестьян;*
- *введение военной подготовки мужского населения, чтобы в случае войны можно было направлять военных поселенцев в действующие войска, не тратя времени и средств на обучение;*
- *улучшение материального положения солдат, предоставление им возможности во время службы оставаться среди своих семейств и продолжать земледельческие работы.*

Не принимались ответы общего характера, лишённые конкретики, например: *«улучшение состояния армии»*, *«проведение военной реформы»*. А подобных ответов было немало.

Можно было указать, например, следующие причины неудачи создания военных поселений:

– крестьяне должны были много времени уделять военному обучению, из-за чего сельскохозяйственные работы производились несвоевременно, урожаи были плохими, что вело к обеднению военных поселенцев;

– мелочная регламентация жизни, телесные наказания, ломка традиционного образа жизни крестьян вызывали их недовольство и выливались в сопротивление созданию военных поселений.

Несомненно, что формулировки ответов могли быть и другими, но они должны указывать на конкретные причины неудачи создания военных поселений (хозяйственные или политические). Но такие ответы, как «идея создания военных поселений себя не оправдала» или «создание военных поселений плохо сказалось на состоянии армии», конечно, не могли быть приняты. Как и ошибочные положения, например: «из-за создания военных поселений Россия потерпела поражение в Крымской войне».

Умения правильно формулировать ответ во многих случаях не хватало выпускникам и при выполнении задания С5. Модель задания С5 впервые использовалась при проведении ЕГЭ по истории. Приведем одно из заданий 2013 г.

24. В исторической науке существуют дискуссионные проблемы, по которым высказываются различные, часто противоречивые точки зрения. Ниже приведена одна из спорных точек зрения, существующих в исторической науке.

«Проводя свои реформы, Петр I заимствовал сложившиеся в Западной Европе формы организации производства (экономики), способы организации армии и государственные институты (органы управления и властные структуры)».

Используя исторические знания, приведите два аргумента, которыми можно подтвердить данную точку зрения, и два аргумента, которыми можно опровергнуть ее.

Ответ запишите в следующем виде.

Аргументы в подтверждение:

1) ...

2) ...

Аргументы в опровержение:

1) ...

2) ...

Рассмотрим критерии оценивания задания С5 и обратим внимание на некоторые особенности выполнения и оценивания данного задания.

Приведены два аргумента в подтверждение и два в опровержение оценки	4
Приведены два аргумента в подтверждение и один в опровержение оценки. ИЛИ Приведены один аргумент в подтверждение и два в опровержение оценки	3
Приведен один аргумент в подтверждение и один в опровержение оценки	2
Приведены только два аргумента в подтверждение оценки. ИЛИ Приведены только два аргумента в опровержение оценки	1
Приведен только один любой аргумент. ИЛИ Приведены только факты, иллюстрирующие события (явления, процессы), связанные с данной точкой зрения, но не являющиеся аргументами. ИЛИ Приведены рассуждения общего характера, не соответствующие требованию задания. ИЛИ Ответ неправильный	0
<i>Максимальный балл</i>	<i>4</i>

Во-первых, выпускник должен привести именно аргументы в подтверждение/опровержение данной точки зрения. Во-вторых, чтобы получить даже 1 балл за выполнение данного задания (из 4 возможных), выпускник должен привести один

аргумент в подтверждение данной в задании точки зрения и один в опровержение, т.е. взглянуть на данную точку зрения с разных позиций. Это одно из основных требований задания: выпускник должен взглянуть на проблему с позиции сторонников и противников данной точки зрения. В-третьих, в некоторых случаях один и тот же факт посредством его интерпретации и связи с другими фактами может быть использован как для аргументации в подтверждение данной точки зрения, так и для аргументации в ее опровержение. Например, в приведенном случае для доказательства данной точки зрения мы используем аргумент *«в российских городах появились цеха и гильдии по образцу западноевропейских»*, основанный на факте создания Петром I цехов и гильдий, а для опровержения данной точки зрения мы используем аргумент *«цехи и гильдии в России не стали самоуправляемыми корпорациями с определенными правами, подобными западноевропейским: их члены исполняли полицейские обязанности и гарантировали государству взимание налогов, наиболее состоятельные горожане обязаны были платить за немущих»*, основанный на том же факте.

При выполнении данного задания были допущены ошибки, связанные, прежде всего, с незнанием фактов, а также с неумением сформулировать аргумент, основываясь на фактах. Например, положение *«в Россию приехало много иностранных мастеров»*, которое явилось одним из самых популярных ответов выпускников, не принималось, так как оно не подтверждает приведенную в задании точку зрения. Необходимо было связать этот факт с аргументируемой точкой зрения. Например, можно было написать, что иностранные специалисты помогли организовать производство кораблей на верфях по европейскому образцу или активно участвовали в создании мануфактур, которые также были заимствованы из Европы.

Необходимо отметить, что изменение модели задания С5 в ЕГЭ 2013 г. полностью себя оправдало. Данное задание показало наибольшую среди заданий части 3 ЕГЭ дифференцирующую способность.

Обратимся к выполнению выпускниками 2013 г. задания С6. Задание С6 предполагает представление выпускником результатов историко-познавательной деятельности в свободной форме с ориентацией на заданные параметры деятельности (анализ деятельности какой-либо исторической личности). Оно является альтернативным: выпускник имеет возможность выбрать одного из четырех предлагаемых деятелей различных эпох (один из деятелей изучается в курсе всеобщей истории) и продемонстрировать свои знания и умения на наиболее знакомом ему историческом материале. Формулировка этого задания включает в себя своеобразный план, который является основой для ответа экзаменуемого: *«Укажите время жизни исторического деятеля (с точностью до десятилетия или части века). Назовите не менее двух направлений его деятельности и дайте их краткую характеристику. Укажите результаты его деятельности по каждому из названных направлений»*.

Проверка задания осуществляется по трем критериям: К1 – указание времени жизни исторического деятеля; К2 – указание и характеристика основных направлений деятельности и ее результатов; К3 – указание результатов деятельности. Максимальный балл по критерию К1 – 1; по критерию К2 – 3; по критерию К3 – 2.

Типичными ошибками выпускников при выполнении задания С6 являются следующие. Во-первых, выпускники часто в явном виде не указывают направления деятельности исторической личности, а только дают их характеристику. Если направления деятельности в явном виде не указаны, без фактических ошибок дана характеристика одного или нескольких направлений деятельности, то по критерию К2 выпускник сможет получить только 1 балл. Во-вторых, характеристика направлений деятельности не является полной. В этом случае эксперт при оценивании задания по критерию К2 будет пользоваться следующей формулировкой, указанной в критериях оценивания: *«Правильно указаны одно-два направления деятельности. Без фактических ошибок приведены только частные исторические факты, относящиеся к жизни или деятельности личности, но не*

позволяющие принять их в качестве полноценной характеристики деятельности». В этом случае по критерию К2 выпускник получит только 1 балл из 3 возможных. В-третьих, на оценку задания влияют фактические ошибки, сделанные выпускником. Ошибки могут существенно исказить смысл ответа и свидетельствовать о непонимании выпускником эпохи, в которую жил исторический деятель. В этом случае за выполнение всей работы по обоим критериям ставится 0 баллов (даже при формальном наличии правильной датировки лет жизни исторического деятеля). Но другие ошибки, неточности могут не привести к существенному искажению смысла. В-четвертых, названные в ответе результаты деятельности должны относиться именно к тем направлениям, которые указаны выпускником. В противном случае указание результатов деятельности не засчитывается.

Приведем примеры ответов выпускников на задания С6.

С6 Николай II родился 1868 году. В 1884 вышел на престол после смерти отца, Александра II. В 1896 провозгласил новую идею «Новый курс», что продолжило дело своего отца. Так во время революции 1905-1907 гг. Николай II волею судьбы укрепил самодержавие борьбу с революционными мерами и укрепил монархическую власть империи. Проведение из направлений укрепления власти в начале царствования. На рубеже XIX и XX веков Россия вошла в число ведущих экономически развитых стран мира. Самодержавие укрепил самодержавие и укрепил императорскую власть. Как и при самодержавии 1805-1907 года. Император 14 октября 1905 года провозгласил создание Государственной думы. Основано законом 3 июня 1907 года (августовский закон) Думой. Вернул большую власть в руки монарха. При Николае II проведена аграрная реформа Солovieva, созданная в 1906 году. Вместе с землеметрами, советниками, военными, политиками Николаем II волею судьбы. «Новый курс» в русско-японской войне (1904-1905), неудачное действие в Первой мировой войне. Выводившие «идею» и «идею» «идею», «новым курсом» за собой «идею» революцию и революцию.

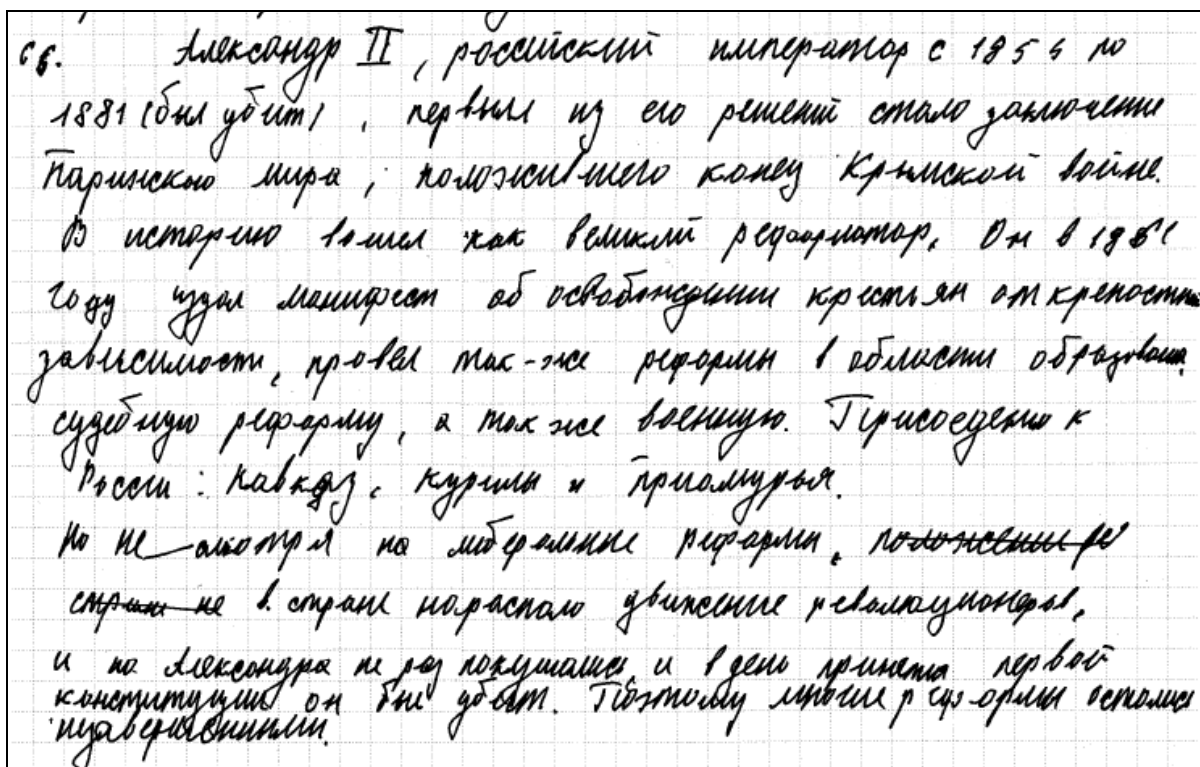
2 марта 1894 года помертвевшим в армии и среди населения Николаем II истреблен от престала в пользу брата Михаила. Летом в 1918 году семья Николая II и сам бывший император были расстреляны отрядом чехослов в Екатеринбург.

В данном случае выпускник правильно указал время жизни императора Николая II (критерий К1). Обратим внимание, что указание точных годов жизни от выпускников не требуется. Ошибка выпускника в определении одной из хронологических рамок не повлияет на оценку. Возможны также ситуации, когда время жизни исторического деятеля в явном виде не указано. Если при этом выпускником правильно приведены даты событий, связанных с выбранным деятелем, что свидетельствует о знании его времени жизни, то такой ответ засчитывается как правильный по данному критерию. Также возможна ситуация, когда вместо дат жизни выпускник указал годы (или период) правления, активной государственной (военной и т.п.) деятельности. Если эти годы указаны верно, то такой ответ также должен быть засчитан как правильный по критерию К1.

Оценим задание по критерию К2. Названы направления деятельности: укрепление самодержавия, борьба с революционным движением, укрепление экономической мощи страны, внешняя политика. Однако не дана характеристика ни одного из названных направлений. Отдельные приведенные факты, конечно, не являются полноценной характеристикой. По критерию К2 данный ответ оценивается в 1 балл.

Оценим ответ по критерию К3. Правильно названы результаты деятельности, по крайней мере, по направлениям: внешняя политика, укрепление экономической мощи страны. Это дает основание выставить по критерию К3 2 балла.

Ниже приведен еще один ответ на задание С6 (Александр II).



С6. Александр II, российский император с 1854 по 1881 (был убит), первым из его решений стало заключение Парижского мира, положившего конец Крымской войне. В историю вошел как великий реформатор. Он в 1861 году издал манифест об освобождении крестьян от крепостной зависимости, провел так-же реформы в области образования, судебную реформу, а так-же военную. Присоединил к России: Кавказ, Курилы и Приамурья. Но не смог пойти на либеральные реформы, поэтому в стране не в стране нарастало угнетение и революционный дух, и на Александра не раз покушались, и в день принятия первой конституции он был убит. Поэтому многие реформы остались незавершенными.

Правильно указаны годы правления Александра II. По критерию К1 выставляется 1 балл.

Указано одно направление деятельности (реформатор). Направление не охарактеризовано, приведены лишь отдельные факты. К тому же допущены фактические ошибки («присоединил Курильские острова», в «в день принятия первой конституции был убит»). Хотелось бы обратить внимание на вторую фактическую ошибку. Дело в том, что учителя истории, конечно, предположили, что имел в виду выпускник, когда писал эту ошибочную фразу. Но додумывать за выпускника эксперт не может, а та фраза, которую написал выпускник является ошибочной из-за неверной формулировки. По критерию К2 выставляется 0 баллов.

Результаты деятельности по единственному указанному направлению не названы. По критерию К3 – 0 баллов.

Если, используя результаты ЕГЭ по истории не только 2013 г., но и предыдущих лет, попытаться сформулировать наиболее значимые условия для успешного выполнения заданий ЕГЭ, то, на наш взгляд, можно выделить следующее.

Во-первых, при выполнении заданий с выбором ответа и кратким ответом важную роль играют ассоциативные связи, о которых упоминалось выше. Чем больше фактов, имен, явлений, процессов и т.д. оказываются задействованными в таких связях, тем результативнее будет выполнение заданий.

Во-вторых очень важным является умение обобщать исторический материал. Данное умение необходимо, прежде всего, при выполнении заданий, где необходим анализ исторического источника. Часто отрывки, которые представлены в таких заданиях, не содержат в явном виде элементов, которые могут быть включены в ассоциативные связи, и для выполнения задания требуется произвести обобщение отрывка, понять его смысл.

В-третьих, необходимо обращать особое внимание на изучение/повторение традиционно сложных разделов курса истории, например периодов второй половины XIX – начала XX в., 1917–1941 гг., 1945–1991 гг. Кроме того, традиционными являются проблемы с выполнением заданий на проверку знания фактов истории культуры. В связи с этим нужно отметить, что значительно лучше усваиваются те исторические факты, которые каким-либо образом связаны с социальным опытом учащихся. Это, например, относится к истории Великой Отечественной войны, юбилеи событий которой традиционно широко отмечаются в нашей стране. В то же время в последние годы по разным причинам относительно «забытой» оказалась история Гражданской войны в России. Включение исторических фактов в социальный опыт учащихся должно происходить на осознанном уровне. Если ученик не готов к усвоению такой информации, то результаты ее восприятия могут быть отрицательными. И информация, несомненно, должна быть преподнесена таким образом, чтобы не только заставить учащегося ее запомнить, но и, главное, мотивировать его на ее изучение.

В-четвертых, не всегда успешно выполняются задания, связанные с интеграцией знаний Отечественной и всеобщей истории. При этом необходимо отметить, что задания по всеобщей истории «в чистом виде» в ЕГЭ не используются. Материал из курса всеобщей истории, который включается в ЕГЭ, всегда изучается еще и в курсе истории России, так как непосредственно с ним связан.

В-пятых, важнейшим качеством, необходимым для успешного выполнения заданий работы ЕГЭ, является внимательность, в том числе при чтении заданий. По невнимательности делается значительное количество ошибок, которые, по-видимому, не стоит называть «техническими».

С 2013 г. большую роль в успешном выполнении заданий части 2 играет сформированность умений работать с исторической картой и иллюстративным материалом и анализировать текст исторического источника. И если формированием умений работать с текстом активно занимаются все педагоги, то работа с картой и иллюстрацией в последние годы, к сожалению, оказалась второстепенным видом деятельности. Работа с картой и иллюстративным материалом основана на умении читать и анализировать нетекстовую информацию с опорой на исторические знания. Эту информацию содержат карты, схемы, произведения живописи, архитектуры, скульптуры, диаграммы, графики и др. Надо отметить, что современные учебники, учебные пособия, атласы, контурные карты содержат достаточное количество картографического и иллюстративного материала для организации соответствующей работы практически на каждом уроке. Некоторые учебные пособия (в том числе и электронные) содержат специально разработанные электронные карты, иллюстративный материал, задания для формирования навыков работы с иллюстративным и картографическим материалом, а также методические рекомендации². Обратим внимание на то, что работа, прежде всего, с

² См, например: Цифровые векторные карты по истории России. Конструкторское бюро «Панорама» (в свободном доступе на сайте «Единая коллекция цифровых образовательных ресурсов», <http://school-collection.edu.ru/catalog/rubr/8830fc9d-7a1a-4e86-9bb9-c057b49434d4>);

УМК «Сферы» по истории. М., Просвещение (в состав УМК входят тетради-тренажеры, тетради-экзаменаторы, электронные приложения к учебнику (6–9 классы), содержащие задания, которые нацелены на формирование умений работать с исторической картой и иллюстративным материалом);

Картографический практикум по истории России с древнейших времен до конца XVIII в. / А.Ю. Морозов, Э.Н. Абдулаев, О.В. Сдвижков. М.: «Русское слово – учебник», 2013.

иллюстративным материалом дает большие возможности для мотивации учащихся к изучению истории, что и должен использовать учитель.

Подготовка к выполнению заданий с развернутым ответом предполагает глубокое освоение школьниками содержания курса истории, формирование у них исторического мышления и сложных предметных, а также общеучебных умений. Это длительный процесс. В рамках данных методических рекомендаций хочется обратить внимание лишь на некоторые моменты, важные для успешного выполнения заданий части 3 работы.

Выполнение заданий части 3 работы ЕГЭ по истории (особенно заданий высокого уровня сложности) требует глубоких системных знаний. Необходимо обратить особое внимание на точность формулировок ответов. Иногда именно неоднозначные или «непрозрачные» формулировки не позволяют эксперту засчитать ответ как правильный. Опыт показывает, что точность формулировок ответов – это результат кропотливой работы, при которой учащийся выполняет задания, а затем под руководством преподавателя специально анализирует свои ответы, чтобы выявить в них неоднозначно трактуемые, непонятные формулировки.

Результаты выполнения выпускниками заданий части 3, показывают, что в преподавании истории существует определенная диспропорция в пользу изучения политической сферы жизни общества. Выпускники, как правило, несколько хуже выполняют задания, в которых речь идет о социально-экономическом развитии страны или о культуре. По-видимому, изучению этих сфер жизни общества необходимо уделять больше внимания.

Огромную роль при выполнении заданий части 3 ЕГЭ является внимательность выпускников. В данном случае речь идет не только о внимательности при написании ответа, но и о внимательности при чтении задания. Экзамен 2013 г. показал, что, несмотря на такую формулировку задания С6, в которой уже практически представлен план ответа, выпускники не указывают направления деятельности, а сразу их характеризуют, не называют результатов деятельности исторической личности. Интересно, что подобные ошибки встречаются в работах, которые в целом выполнены неплохо. Внимательность – качество, которое тоже можно и нужно формировать. Выпускники, несомненно, испытывают определенное волнение при сдаче экзамена, и это отрицательно влияет на уровень внимательности. Поэтому учебный процесс, по-видимому, должен строиться так, чтобы в процессе подготовки к экзамену выпускники учились преодолевать негативные последствия экзаменационного волнения. И в этом будет полезна помощь школьного психолога.